

NORTON



TR 201 E

HANDLEIDING

clipper[®]

Eenvormigheidattest

De ondergetekende fabrikant:

SAINT - GOBAIN ABRASIVES S.A.
190, BD. J. F. KENNEDY
L-4930 BASCHARAGE

Verklaart hierbij dat volgende producten:
Tegelzaagmachine (Art. Nr.):

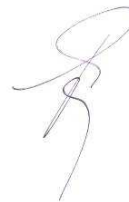
TR 201 E 230V (70184625285)

Conform zijn aan de Europese richtlijnen:

- ***"MACHINES" 2006/42/CE***
- ***"LAAGSPANNING" 73/23/CEE***
- ***"Elektromagnetische Compatibiliteit" 2004/108/CE***

En voldoen aan de Europese norm:

- ***EN 13862 veiligheid – Industriële machines.***



Pierre Mersch
Business Manager Machines Europe

TR 201 E : HANDLEIDING

INHOUDSTABEL

1	VOORNAAMSTE VEILIGHEIDSVOORSCHRIFTEN	6
1.1	<i>Pictogrammen</i>	6
1.2	<i>Identificatieplaat machine</i>	7
1.3	<i>Voorzorgsmaatregelen tijdens de indienstname</i>	7
2	OMSCHRIJVING VAN DE MACHINES	8
2.1	<i>Beknopte omschrijving</i>	8
2.2	<i>Gebruiksdoeleinde</i>	8
2.3	<i>Geheel der componenten</i>	8
2.4	<i>Technische gegevens</i>	9
3	MONTAGE EN INGEBRUIKNAME	10
3.1	<i>Montage onderstel</i>	10
3.2	<i>Montage handvatten</i>	10
3.3	<i>Zaagkop</i>	10
3.4	<i>Transportwielen</i>	11
3.5	<i>Montage waterkoelingsysteem</i>	11
3.6	<i>Montage van het gereedschap</i>	12
3.7	<i>Aansluiting elektrische kabels</i>	12
3.8	<i>Plaatsen zaaggeleider</i>	13
3.9	<i>Waterkoeling</i>	13
3.10	<i>Starten van de machine</i>	13
4	TRANSPORT EN OPSLAG VAN DE MACHINE	14
4.1	<i>Veiligheid tijdens het transport</i>	14
4.2	<i>Opslag van de machine</i>	14
5	GEBRUIK VAN DE MACHINE	15
5.1	<i>Installatie</i>	15
5.2	<i>Manier van zagen</i>	15
5.3	<i>Belangrijke raadgevingen bij het zagen</i>	15
6	ONDERHOUD EN INSPECTIE	16
7	DEFECTEN - OORZAKEN EN HERSTELLING	17
7.1	<i>Wat te doen bij een defect</i>	17
7.2	<i>Opsporen en oplossen van defecten</i>	17
7.3	<i>Elektrisch Schema</i>	17
7.4	<i>Dienst na verkoop</i>	18

1 VOORNAAMSTE VEILIGHEIDSVOORSCHRIFTEN

De **TR 201 E** is uitsluitend ontworpen voor het zagen, voornamelijk op bouwwerven, van tegels met de daarvoor geschikte NORTON diamantzaagbladen.

Een andere toepassing dan deze aangeraden door de fabrikant wordt dan niet conform beschouwd. De fabrikant kan niet aansprakelijk gesteld worden voor de hieruit voortvloeiende schade. Deze is volledig ten laste van de gebruiker. Het naleven van deze voorschriften houdt in dat ook de gebruiksaanwijzingen en de onderhoudsinstructies strikt nageleefd worden.

1.1 Pictogrammen

Veiligheid - en andere instructies worden op de machine door pictogrammen weergegeven. Volgende symbolen vindt u op de CLIPPER machine:



Lees de handleiding voor ingebruikname van de machine



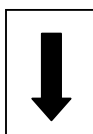
Het dragen van oorbekers is verplicht



Het dragen van handschoenen is verplicht



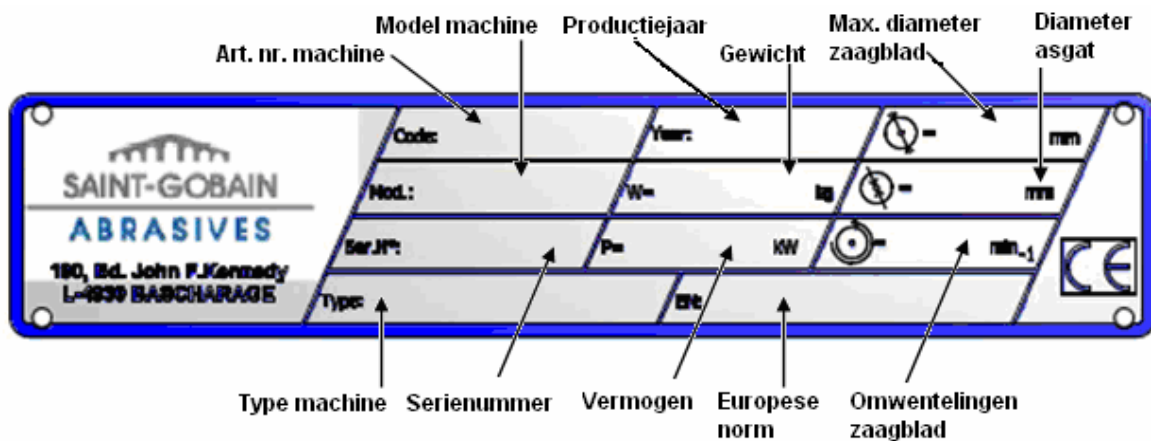
Het dragen van een veiligheidsbril is verplicht



Draairichting zaagblad

1.2 Identificatieplaat machine

Op de identificatieplaat welke op Uw machine bevestigd is vindt U de volgende belangrijke informatie:



1.3 Voorzorgsmaatregelen tijdens de indienstname

Voor men start met het werk

- Maakt U vertrouwd met de omgeving waarin u zult werken. Houdt steeds rekening met volgende zaken: moeilijkheidsgraad van uitvoering, hindernissen in de werk - en bewegingsarea, stabiliteit van de ondergrond, de nodige veiligheidsafbakeningen van de werf ten opzichte van de openbare weg en een vlotte toegang voor de hulpdiensten in geval van een ongeval.
- Plaats de machine op een stevige en vlakke ondergrond.
- Controleer regelmatig dat het zaagblad goed tussen de flenzen gespannen zit.
- Verwijder onmiddellijk een vervormd of beschadigd zaagblad om elk ongeval te voorkomen.
- Plaats het te zagen materiaal stevig tegen de aanslag van de zaagtafel zo dat het zich niet kan bewegen tijdens het zagen.
- Gebruik de machine nooit zonder stevig gesloten beschermkap van het zaagblad.
- Draag tijdens het zagen steeds de in de pictogrammen vermelde veiligheidsuitrusting plus een stofmasker tijdens het droogzagen.
- Zaag steeds met NORTON diamantzaagbladen. Andere kunnen eventueel schade veroorzaken aan de machine.
- Controleer eerst de specificaties en toepassing van het diamantzaagblad, zo is U zeker het juiste blad voor het uit te voeren zaagwerk te gebruiken.

Machine met elektrische motor

- Schakel, voor iedere ingreep aan de machine, de stroomtoevoer van de **TR 201 E** uit en verwijder de stekker uit het stopcontact.
- Vermijdt alle contact van de elektrische leidingen met water of vochtigheid.
- De **TR 201 E** moet steeds correct aan een aarding aangesloten zijn. In geval van twijfel dient U alle elektrische aansluitingen te laten nazien door een gekwalificeerde elektricien.
- Duw, bij gevaar, op de rode knop van de schakelaar om de machine uit te schakelen.
- Schakel onmiddellijk de elektriciteit van de **TR 201 E** uit als de machine zonder een enkele reden stopt. Enkel een gekwalificeerde elektricien kan dit probleem onderzoeken en oplossen.

2 OMSCHRIJVING VAN DE MACHINES

Enkel Saint – Gobain Abrasives S.A. is gemachtigd om veranderingen, die kunnen leiden tot een wijziging van de originele karakteristieken van de machine, aan te brengen en te bevestigen dat de machine nog steeds conform is met de heersende veiligheidsvoorschriften. Saint – Gobain Abrasives S.A. behoudt zich het recht eender welke technische - of design wijziging aan te brengen zonder voorafgaandelijk notie.

2.1 Beknopte omschrijving

De **TR 201 E** is een stevige en krachtige tegelzaagmachine welke met een grote precisie de meest uiteenlopende tegels zaagt. Zij kan op eender welke bouwwerf gebruikt worden. Samen met NORTON diamantzaagbladen levert zij een zeer hoge prestatie en een optimale zaagkwaliteit.

2.2 Gebruiksdoeleinde

De **TR 201 E** is ontworpen voor het natzagen van tegels. **De machine is niet ontworpen voor het zagen van hout en metaal.**

2.3 Geheel der componenten



Onderstel (1)

Het uit aluminium en staal vervaardigd onderstel is niet alleen stevig maar ook licht. Het is voorzien van vier inklapbare poten, waarvan twee voorzien van transportwieltjes, welke zorgen voor een optimale stabiliteit tijdens het zagen.

Zaagkop (2)

Met precisie geleide aluminium console. Zij draagt de elektrische motor, de geleidingswieltjes, de zaagas en de beschermkap van het zaagblad. Zij kan tot 45° kantelen om onder hoek te zagen.

Beschermkap van het zaagblad (3)

Het volledig gesloten geheel is zorgt voor een vlotte montage van het zaagblad dank zij het verwijderbare gedeelte. De beschermkap is geschikt voor zaagbladen met een maximum diameter van 200mm en geeft niet alleen aan de gebruiker en zijn omgeving een maximale bescherming maar zorgt ook voor een uitstekend zicht op het te zagen materiaal. Een hexagonale bout (opgelet: linkse draad) zorgt voor het opspannen van het zaagblad tussen de twee flenzen.

Waterkoeling (4)

Het koelsysteem bestaat uit volgende elementen:

- Een onderdompelbare elektrische pomp.
- Een kunststofleiding die het water van de pomp naar de beschermkap van het zaagblad brengt.
- Een waterbak met een grote inhoud juist onder de zaagtafel om een overdreven verlies van water tegen te gaan.
- Een sproeibuisje aan beide zijden van de beschermkap van het zaagblad voor een gelijkmatige verdeling van het koelwater op beide kanten van het zaagblad.

Elektrische motor (5)

Mono-fasige motor van 900W. De ON - OFF schakelaar dient ook als noodstop.

2.4 Technische gegevens

Motor	900W
Spanning	230V
Beveiligingsfactor motor	IP54
Maximum diameter zaagblad	200 mm
Asgat	25,4 mm
Omwentelingen zaagblad	2950 min ⁻¹
Maximum zaagdiepte:	
0°	35 mm
45°	25 mm
Zaaglengte	650 mm
Diameter flenzen	70 mm
Akoestische druk	72 dB (A) (ISO EN 11201)
Akoestisch vermogen	80 dB (A) (ISO EN 3744)
Afmetingen zaagtafel (L x B)	
Afmetingen machine (L x B x H)	930x470x1200 mm
Gewicht:	
Complete machine	35 kg
Machine gereed voor gebruik (met water)	45 kg

3 MONTAGE EN INGEBRUIKNAME

Gelieve voor de eerste gebruikname volgende instructies grondig te lezen.

3.1 Montage onderstel

- Hef de machine op langs de zijde van de handvatten op (tegenovergestelde zijde van de zaagkop) en klap de poten open. Hef vervolgens de andere zijde van de machine op en klap de andere poten open. Vergewist u ervan dat zowel de waterleiding of de elektrische leidingen niet geklemd zitten



- Schuif de blokkeerstang over de pen en span de gekartelde knop aan om te vermijden dat de poten terug inklappen.



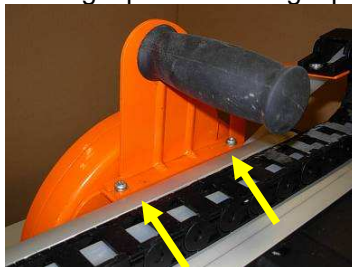
3.2 Montage handvatten

- Bevestig de twee handvatten met de bijgeleverde bouten en moeren op de zijkant van de poten tegenover de zaagkop om de machine vlot te kunnen verplaatsen.

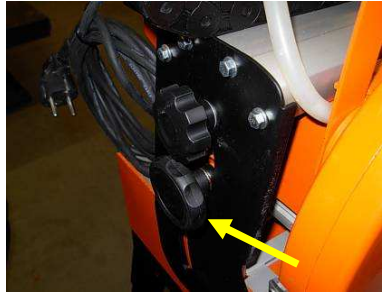


3.3 Zaagkop

- Bevestig het handvat van de zaagkop aan de zaagkop met de 2 meegeleverde bouten

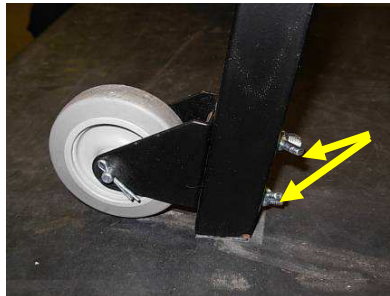


- Draai de zich op de rechter steun bevindende gekartelde knop, die de zaagkop blokkeert tijdens het transport, los om de machine te gebruiken.



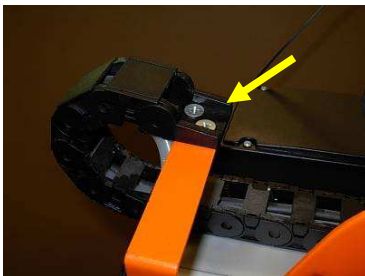
3.4 Transportwielen

- Bevestig, om de machine gemakkelijk te kunnen verplaatsen, de transportwielen met de bijgeleverde vleugelbouten aan de onderzijde van de poten tegenover deze voorzien van de handvatten.



3.5 Montage waterkoelingsysteem

- Bevestig op de geleidingsrail van de zaagkop, in de lengte richting, de kabel die de waterleiding bevat.



- Monteer de pomp en de leegloopstop in de waterbak.



3.6 Montage van het gereedschap

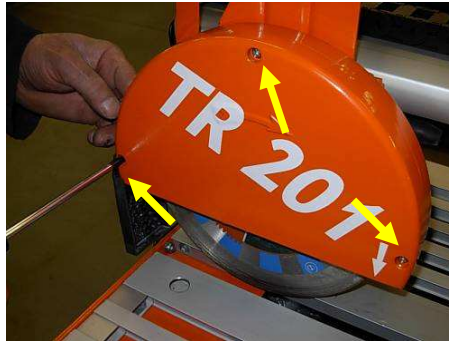
Gebruik enkel NORTON zaagbladen met een doorlopende rand en een maximum diameter van 200mm op de **TR 201 E**.

Alle gebruikte zaagbladen moeten zo gekozen worden dat hun maximum omtreksnelheid (M/sec) in functie is met de maximum omwentelsnelheid van de machine.

Schakel de stroomtoevoer uit en verwijder de stekker uit het stopcontact voor het monteren van het zaagblad.

Volg de hiernavolgende instructies voor de montage van het zaagblad:

- Draai de drie bouten die de beschermkap van het zaagblad vasthouden los en verwijder het deksel van de beschermkap.



- Draai de hexagonale moer (**opgelet: linkse draad**), op het uiteinde van de zaagas, met de meegeleverde steeksleutel van 19 mm los. Houdt tijdens deze operatie de losse flens vast. Verwijder losse flens en zaagblad.



- Reinig en controleer de flenzen, het zaagblad en de zaagas op beschadiging en slijtage.
- Monteer het zaagblad op het verbrede deel van de zaagas rekening houdend met de draairichting aangeduid op de beschermkap van het zaagblad.
- Plaats de losse flens terug.
- Span de hexagonale moer aan met de daarvoor bijgeleverde steeksleutel van 19 mm.
- Plaats het deksel van de beschermkap terug en zet de drie bouten terug vast.

OPGELET: Controleer of het asgat van het zaagblad overeenkomt met de zaagas diameter. Monteer nooit een zaagblad met vervormd of beschadigd asgat om elk ongeval voor de gebruiker of schade aan de machine te vermijden.

3.7 Aansluiting elektrische kabels

Controleer dat:

- De spanning van het net en het aantal fazen overeenkomt met deze van de machine.
- Er een reglementaire aarding voorzien is.
- De voedingskabel een minimum sectie heeft van 1mm² per fase.

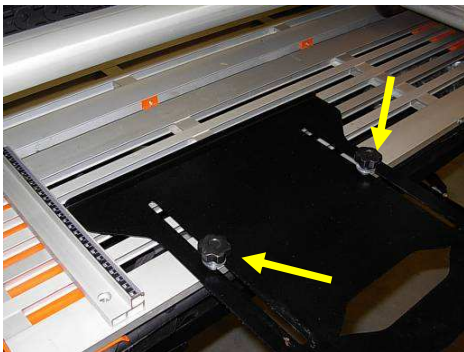
3.8 Plaatsen zaaggeleider

Regelbare zaaggeleider



- Bevestig de regelbare zaaggeleider op de haakse steun.
- Plaats de haakse steun op de dwarse geleider maar span de bouten niet volledig aan.
- Schuif het geheel in de gleuf aan de kant van de aanslag.
- Positioneer op de gewenste zaagbreedte en zet de bouten vast.

Zijdelingse zaaggeleider



- Plaats de zaaggeleider op de zaagtafel.
- Zet hem lichtjes vast met de twee gekartelde knoppen.
- Positioneer op de gewenste zaagbreedte.
- Zet de twee gekartelde knoppen goed vast.

3.9 Waterkoeling

- Giet voldoende water in de bak (tot 1 cm van de rand van de waterbak vullen) en controleer dat het lichaam van de pomp volledig ondergedompeld is. De pomp start automatisch als men de motor aanzet.
- Het zaagblad moet aan beide zijden voldoende gekoeld zijn. Indien het zaagblad niet voldoende gekoeld wordt loopt men het risico dat de doorlopende rand opwarmt, wat tot beschadiging van het zaagblad of tot breuk van de doorlopende rand kan leiden.
- Controleer dus regelmatig het waterpeil. De waterpomp mag onder geen enkel beding droog draaien. Vul onmiddellijk water bij als de pomp niet volledig is ondergedompeld en vermijdt dat de sproeibuisjes verstopt geraken door ze regelmatig te reinigen.
- Laat, bij risico van vriesweer, na gebruik het koelsysteem altijd volledig leeglopen.

3.10 Starten van de machine

Verbindt de machine met het netwerk. Duw op de groene knop van de schakelaar om de machine te starten en duw op de rode knop om de machine te stoppen. Deze laatste dient ook als noodstop.

4 TRANSPORT EN OPSLAG VAN DE MACHINE

Volg de hierna volgende instructies om de **TR 201 E** op een veilige manier te transporteren en op te slaan.

4.1 Veiligheid tijdens het transport

Verwijder, voor het transport of verplaatsing, altijd het zaagblad en laat het koelsysteem leeg lopen. Blokkeer de zaagkop op de rechter steun met de bijgeleverde gekartelde knop. De machine kan ook, dank zij zijn transportwieltjes, met open geklapte poten over de vloer verplaatst worden.

Opgelet: Neem nooit de machine op met een kraan.

4.2 Opslag van de machine

Gelieve de volgende regels in acht te nemen bij een langdurige stilstand van de machine:

- Reinig de volledige machine.
- Laat het koelsysteem volledige leeglopen.
- Haal de pomp uit de waterbak en reinig ze volledig.
- Sla de machine op in een nette en droge omgeving met een constante temperatuur.

5 GEBRUIK VAN DE MACHINE

In dit hoofdstuk vindt U raadgevingen voor het juiste en veilige gebruik van Uw machine.

5.1 Installatie

5.1.1 Hoe te werk gaan op een werf

- Verwijder alles van de werkplaats wat een vlotte arbeid zou kunnen hinderen!
- Zorg voor een goede verlichting!
- Respecteer alle voorwaarden en regels met betrekking tot de elektrische aansluiting!
- Plaats de elektriciteitsleidingen zo, dat ze niet kunnen beschadigd worden!
- Verzekert U ervan dat U steeds een goed zicht heeft op de machine en te allen tijde kunt tussenbeide komen bij het verloop van de werken!
- Houd ieder ander persoon uit Uw werkzone om elk ongeval te voorkomen!

5.1.2 Vereiste werk- en onderhoudszone

Om veilig en vlot Uw werkzaamheden en eventueel onderhoud te kunnen uitvoeren is het aangeraden ongeveer 2 meter voor en 1, 5 meter vrije zone rond de machine te hebben.

5.2 Manier van zagen

Om de **TR 201 E** correct te gebruiken dient men rechtop te staan voor de machine met in een hand de zaagkop en met de andere hand houdt men de tegel op de zaagtafel tegen de aanslagen. Let er op dat Uw handen nooit te dicht komen bij het draaiende zaagblad.

5.3 Belangrijke raadgevingen bij het zagen

- De **TR 201 E** is ontworpen voor het zagen stukken tot 3kg met een vorm welke binnen een parallellogram met de afmetingen 650x400x25mm vallen.
- Controleer voor het starten van de werken of het zaagblad goed bevestigd is en de machine stabiel staat.
- Kies het juiste diamantzaagblad, in functie van de gegevens van de fabrikant, voor het te zagen materiaal en de manier van zagen (nat) om het beste resultaat te bekomen.
- Draai de watertoevoer op tijd open en vergewist U ervan dat er voldoende water in de waterbak is.
- Overbelast de motor niet (door de te zagen tegel te vlug vooruit te duwen). De machine is niet geschikt voor doorlopend gebruik.

6 ONDERHOUD EN INSPECTIE

Houdt U aan het hiernavolgende onderhoudsplan om een langdurige, goede, veilige en probleemloze werking van de **TR 201 E** te bekomen:

		Voor het gebruik	Tijdens het wisselen van het zaagblad	Aan het einde van de dag	Tijdens een defect	Na een beschadiging
Volledige machine	Visuele controle(algemene toestand, waterdichtheid)					
	Reinigen					
Flenzen, zaagas en vastzetmoer	Reinigen					
Koelingventilator elektrische motor	Reinigen					
Waterbak	Reinigen					
Aansluitdoos el. motor	Reinigen					
Alle bereikbare bouten en moeren	Aanspannen					

Onderhoud van de machine

Voer dit uit als de machine stilstaat en afgekoppeld is van het elektrische netwerk.

Oliën en smeren

De CLIPPER machines zijn uitgerust met voor het leven gesmeerde lagers. Het is dus niet nodig deze te oliën of te smeren.

Reinigen van de machine

De levensduur van Uw machine hangt grotendeels af van zijn onderhoud. Reinig deze dan ook elke dag na gebruik, in het bijzonder de waterpomp en - bak, de flenzen, de zaagas, de motor en de geleidingen van de zaagkop.

7 DEFECTEN - OORZAKEN EN HERSTELLING

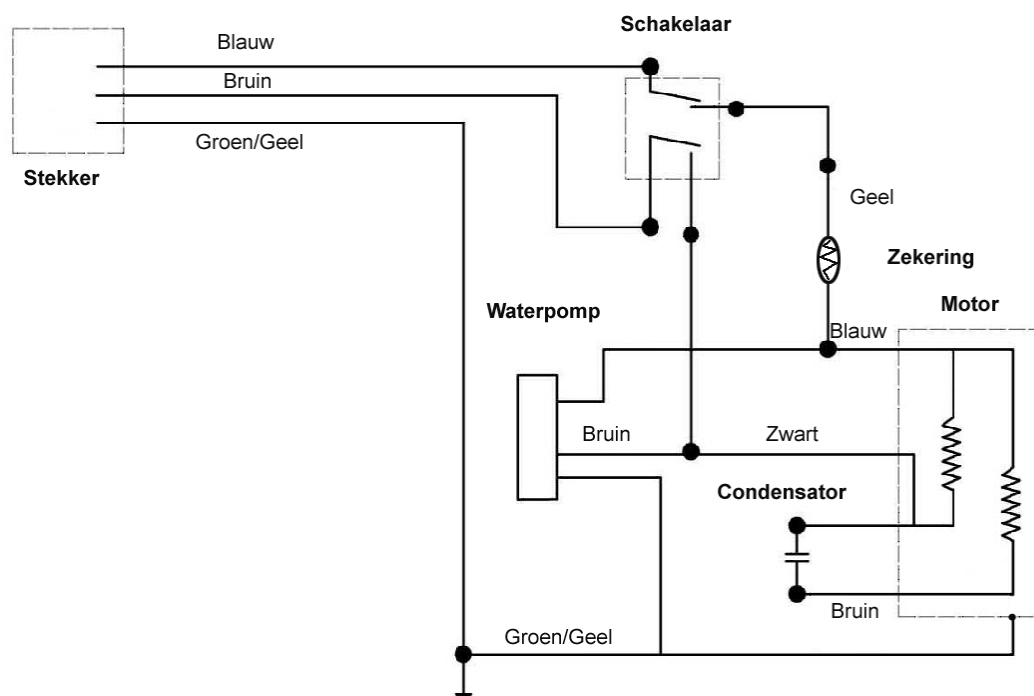
7.1 Wat te doen bij een defect

Bij een defect tijdens het werk schakelt U de machine uit en verwijder de stekker uit het stopcontact. De herstelling van een elektrisch defect kan enkel door een gekwalificeerde elektricien uitgevoerd worden.

7.2 Opsporen en oplossen van defecten

Defect	Mogelijke oorzaak	Oplossing
De motor draait niet	Geen elektriciteit	Zie de zekering van de elektrische voeding na
	Te kleine sectie van de voedingskabel	Vervang de kabel door een correcte
	Probleem met de schakelaar	OPGELET: mag enkel door een gekwalificeerde elektricien worden nagezien
	Motor probleem	Raadpleeg een erkende hersteller van el. motoren of vervang de motor
	Voedingskabel beschadigd	Vervang de voedingskabel
Geen water op het zaagblad	Onvoldoend water in de bak	Waterbak bijvullen
	Verstopte watertoevoerleidingen	Reinig waterkoelsysteem
	Pomp draait niet	Vervang de pomp

7.3 Elektrisch Schema



7.4 Dienst na verkoop

Bij het bestellen van onderdelen dient U steeds het volgende te vermelden

- a. Serie nummer (een letter en zes cijfers of zeven cijfers).
- b. Artikel nummer onderdeel (of positie op explosie tekening).
- c. Juiste omschrijving onderdeel.
- d. Aantal gewenste stukken.
- e. Juist leveringsadres.
- f. Gelieve vragen zoals "zo vlug mogelijk" of "dringend" te vermijden, maar vermeld duidelijk de gewenste verzendingsmethode zoals "post", "luchtpost", "expres" enz....Als U ons de juiste gegevens verschaft vermijdt U heel wat problemen bij de verzending. Wanneer U ons geen indicatie geeft sturen wij de goederen altijd op volgens de ons meest geschikte manier welke niet altijd de vlugste is.

In geval van twijfel zendt ons het defecte onderdeel op. **Indien de machine of het onderdeel nog onder garantie valt dient U ons het defecte materiaal ALTIJD op te sturen!**

Bestel de onderdelen van de elektrische motor altijd bij de fabrikant of een erkende verdeler, zo wint U tijd en geld!

Deze machine is vervaardigd door: Saint-Gobain Abrasives S.A.

190, Bd. J. F. Kennedy

L-4930 BASCHARAGE

Grand-duché de Luxembourg

Tel. : 00352 50 401-1

Fax. : 00352 50 16 63

<http://www.construction.norton.eu>

e-mail : sales.nlx@saint-gobain.com

U kunt altijd bijstand, orderdelen en diamantzaagbladen bij onze lokale verdelers bekomen.

Benelux en Frankrijk

Saint-Gobain Abrasives S.A.
Nummers gratis telefoon:
België: 0 800 18951
Frankrijk: 0 800 90 69 03
Nederland: 0 8000 22 02 70
e-mail: sales.nlx@saint-gobain.com

Italië

Saint-Gobain Abrasivi S.p.A.
Via per Cesano Boscone, 4
I-20094 CORSICO-MILANO
Tel: 0039 0244 85279
Fax: 0039 0245 101238
e-mail: Norton.edilizia@saint-gobain.com

Verenigd Koninkrijk

Saint-Gobain Abrasives Ltd.
Doxey Road
Stafford
ST16 1EA
Tel : 0845 602 6222
Free fax : 0800 622 385
e-mail : nortondiamonduk@saint-gobain.com

Spanje

Saint-Gobain Abrasivos S.A.
C/. Verneda del Congost s/n
Pol.Ind. El Pedregar
E-08160 MONTMELÓ (Barcelona)
Tel: 0034 935 68 68 70
Fax: 0034 935 68 67 14
e-mail: Comercial.sga-apa@saint-gobain.com

Republiek Tsjechië

Norton Diamantove Nastroje Sro
Vinohradaska 184
CS-13000 PRAHA 3
Tel: 0042 0267 13 20 21
Fax: 0042 0267 13 20 21
e-mail: norton.diamonds@komerce.cz

Duitsland

Saint-Gobain Abrasives GmbH
Birkenweg 45-49,
D-50389 WESSELING
Tel : (02236) 8911 0
Fax : (02236) 8911 30
e-mail: sales.ngg@saint-gobain.com

Oostenrijk

Saint-Gobain Abrasives GmbH
Telsenberggasse, 37
A-5020 SALZBURG
Tel: 0043 662 43 00 76 77
Fax: 0043 662 43 01 75
e-mail: office@sga.net

Polen

Saint-Gobain Diamond Products Sp.zO.O.
AL. Krakowska 110/114
PL-00-971 WARSZAWA
Tel: 0048 22 868 29 36
Tel/Fax: 0048 22 868 29 27
e-mail: norton-diamond@wp.pl

Hongarije

Saint-Gobain Abrasives KFT.
Banyaleg Utca 60B
H-1225 BUDAPEST
Tel: ++36 1 371 2250
Fax: ++36 1 371 2255
e-mail: nortonbp@axelero.hu



SAINT-GOBAIN ABRASIVES S.A.

190, Bd. J. F. Kennedy
L-4930 BASCHARAGE
GRAND-DUCHÉ DE LUXEMBOURG

Tel.: ++352 50401-1

Fax: ++352 501633

e-mail: sales.nlx@saint-gobain.com

www.construction.norton.eu

28.01.2010